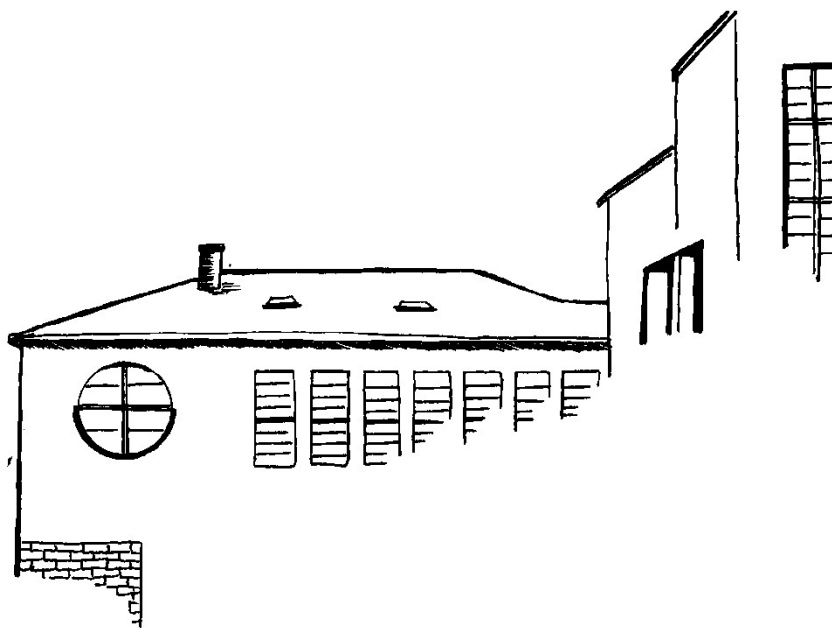


# ŠKOLNÍ VZDĚLÁVACÍ PROGRAM PRO ŠKOLNÍ DRUŽINU

při ZŠ a MŠ Liběchov, příspěvková organizace  
se sídlem Za Školou 161, Liběchov 277 21



Vypracovala: Ivana Furková, vychovatelka školní družiny

## **Identifikační údaje:**

Název školního vzdělávacího programu:

# **ŠKOLNÍ VZDĚLÁVACÍ PROGRAM PRO ŠKOLNÍ DRUŽINU**

**Při ZŠ a MŠ Liběchov, příspěvková organizace**

Předkladatel školního vzdělávacího programu:

**Název školy:** ZŠ a MŠ Liběchov, příspěvková organizace

**Adresa školy:** Za Školou 161, 277 21 Liběchov

**IČO:** 495 191 26

**Ředitelka školy:** Mgr. Jana Pravdová

**Zástupce ředitelky:** Mgr. Jana Tottová

**Koordinátor ŠVP pro školní družinu:** Mgr. Jana Tottová

**Kontakty:** tel: 315 697 003 , e-mail: [zslibechov@seznam.cz](mailto:zslibechov@seznam.cz)

[www.stranky: www.zslibechov.cz](http://www.stranky:www.zslibechov.cz)

**Zřizovatel:** Město Liběchov, Rumburská 53, 277 21 Liběchov

Tel: 315 697 016, email: [ou@libechov.cz](mailto:ou@libechov.cz), [www.libechov.cz](http://www.libechov.cz)

**Platnost dokumentu od 1.9.2018**

**Mgr. Jana Pravdová, ředitelka**

## ÚVOD

ŠD realizuje výchovnou, vzdělávací a zájmovou činnost mimo vyučování. Činnosti probíhají formou pravidelných nebo příležitostných aktivit z oblasti vzdělávací, odpočinkové, rekreační a zájmové činnosti. Školní družina umožňuje žákům přípravu na vyučování. Práce školní družiny je zcela samostatnou oblastí výchovně vzdělávací činnosti a řídí se specifickými požadavky a pravidly pedagogiky volného času.

Školní družina má dvě oddělení a počty přítomných žáků se během dne mění, odcházejí do zájmových kroužků, do odpoledních hodin nebo domů. Oddělení jsou sestavována z dětí různého věku. Starší děti se tak učí jak pomáhat mladším kamarádům a ty zase přebírají jejich znalosti a dovednosti. V ranní a odpolední družině se setkávají všechny věkové kategorie.

Provoz družiny: Po-Pá 6.30 – 7.30, 11.25 – 16.00

Počet oddělení : dvě

Věk žáků: 6 – 10 let (1. – 4. třída)

Počet vychovatelek : dvě

Ředitelka základní školy: Mgr. Jana Pravdová

Kontakty:

Telefon: 315 697 003

E-mail: [zslibechov@seznam.cz](mailto:zslibechov@seznam.cz)

Zpracovala: Ivana Furková

Marie Poláková

Platnost dokumentu : od 1.9.2018

## **Informace o družině**

ŠD zabezpečuje žákům náplň volného času v době před vyučováním, odpoledne před odchodem domů nebo do jiných zájmových aktivit. Probíhá při činnostech spojených s odpočinkem, rekreací, zájmovou činností a zábavou. Časové rozvržení a uspořádání činnosti se řídí požadavky psychohygieny. Usilujeme o to, aby podporovalo zdravý tělesný, duševní a sociální vývoj dítěte. Vychovatelka působí na žáky v době zvýšené únavy z vyučování. V této době se projevuje zvýšená potřeba pohybu jako kompenzace dlouhého sezení při vyučování, a proto těmto požadavkům přizpůsobujeme režim dne.

Obě oddělení školní družiny se nachází v 1. patře základní školy, místnosti jsou rozděleny do dvou částí. Část, která je pokryta kobercem, využívají žáci zejména ke hře se stavebnicemi, při rozhovorech v komunikativním kruhu, při odpočinkových činnostech, výchovných besedách apod. Pro zájmové a rukodělné činnosti je druhá část místnosti vybavena stoly a židličkami. Hygienické zařízení je v patře. Žáci se sami podílejí na výzdobě družiny. Pro zájmové činnosti se snažíme využít další prostory školy: tělocvičnu, školní knihovnu. Žáci si mohou vybírat pro herní činnosti z několika druhů stavebnic, hraček, stolních her, her pro rozvoj myšlení, panenek a plyšových zvířátek, kreslicích potřeb a potřeb pro rukodělnou činnost, náčiní pro procvičení těla – míče, švihadla, pálky na tenis, badminton, kulečnick. Podle finančních možností máme k dispozici různé výtvarné materiály a pomůcky. K poslechové činnosti používáme CD přehrávač. Sledovat pohádky můžeme na DVD přehrávači v místnosti ŠD. 2. oddělení družiny využívá prostory standardní učebny, je vybaveno také kobercem a k výtvarným činnostem využívá školní lavice. K poslechové činnosti používáme magnetofon, CD přehrávač a využíváme také PC.

V okolí družiny využíváme školní zahradu, kde k rozvoji pohybových dovedností využíváme dětské hřiště vybavené prolézačkami, pískovištěm, houpačkami. V okolí školy je krásná příroda, která je zdrojem poznávání i možností k rekreačním činnostem a vycházkám.

## **Věcné vybavení**

Vybavení místností nábytkem je účelné, stolky a židličky odpovídají věku a velikosti dětí. Vybavení hračkami, pomůckami, materiály a doplňky je průběžně podle možností doplňováno a obnovováno.

Všechny vnitřní i venkovní prostory školy splňují všechny bezpečnostní i hygienické normy podle platných předpisů.

## **Personální obsazení**

Ve školní družině pracují dvě vychovatelky. Pracovní doba je organizovaná takovým způsobem, aby byla vždy a při všech činnostech zajištěna optimální péče. Pedagogické pracovnice se soustavně dále vzdělávají. Podle potřeby a na základě vyšetření žáků v ŠPZ se na práci ve školní družině podílí asistent pedagoga.

## **Podmínky pro hygienické a bezpečné působení ŠD**

Žákům je poskytováno dostatek relaxace a aktivního pohybu.

Stravovací režim probíhá ve školní jídelně.

Pitný režim zajišťujeme z vlastních zdrojů.

Ochrana žáků před úrazy, žáky vždy informujeme o možném nebezpečí.

Probíhá pravidelná kontrola prostor a zařízení z hlediska bezpečnosti.

Dostupnost prostředků první pomoci, kontaktů na lékaře, jsme schopni zajistit první pomoc.

## **Psychosociální podmínky**

Vytvářet prostředí, aby se děti cítily spokojené, bezpečné a jisté. Určená pravidla platí pro všechny účastníky družiny. Nabídka aktivit je dobrovolná, každý žák má možnost uplatnit své specifické vloh. Do plánování programu, realizace i hodnocení jsou žáci aktivně zapojováni. Žáci nejsou přetěžováni, dostávají srozumitelné pokyny. Úkolem je při činnostech ŠD rozvíjet toleranci, kamarádství, ohleduplnost, zdvořilost, solidaritu. Podporovat důvěru žáka v sebe sama pozitivním hodnocením.

## **Co je možné zlepšit v rámci bezpečnosti a zdraví žáků**

- na pozemku školy a v jejím okolí by se neměly vyskytovat alergizující, případně jedovaté rostliny a dřeviny
- udržovat bezpečné prostředí
- odstraňovat nesprávné osvětlení
- hlídat přetápění místnosti, suchý vzduch
- zlepšení komunikace s rodiči a včas upozorňovat na zdravotní změny
- pedagog je žákům příkladem

## **Režim dne**

Je utvářen podle potřeb odpočinku i aktivity každého žáka. Přizpůsobuje se potřebám žáka a aktuální situaci. Žáci jsou podněcováni k vlastní aktivitě individuálně nebo skupinově. Pobýváme co nejdelší čas venku. Organizujeme vycházky do přírody, kde jim dávám volnost, v organizovaných útvarech chodí jen ve výjimečných případech.

## **Organizace dne**

6:30 – 7:30 - volné hry, společenské hry, příprava na odpolední činnost

11:25 – 12:35 – hygiena, oběd, odpočinková a volná činnost

12:35 – 13:45 – řízená činnost, tematické rozhovory, vyprávění, besedy, četba, odchody do kroužků

13:45 – 15:00 – rekreační a zájmová činnost, pobyt venku, vycházka

15:00 – 16:00 – hygiena, svačina, individuální hry, úklid ŠD a odchod dětí domů

## **Formy vzdělávacího programu**

- po ukončení vyučování – hygiena, oběd
- odpočinkové činnosti – klidové aktivity spontánních či nabízených činností na odstranění únavy a regeneraci
- zájmové činnosti – umožňují žákům seberealizaci, poznávání a rozvoj dovedností, které jim přinášejí radost a uspokojení (ve skupinkách, individuálně, organizovaně nebo spontánně)
- rekreační činnosti – regenerace sil, zařazení náročnější pohybové, sportovní, turistické, manuální činnosti
- svačina – pitný režim je zajištěn ve družině
- příprava na vyučování – žáci si mohou procvičit vědomosti formou her, pracovních listů, prací s knihou, apod.
- speciální poruchy učení – speciální vzdělávací potřeby pro DYS

## **Přijímání žáků**

Ve školní družině je určena vychovatelka s větším úvazkem jako osoba, která zajišťuje přihlašování a odhlašování žáků, vybírání poplatků, předávání informací rodičům, vyřizování námětů a stížností. O zařazení žáka do školní družiny rozhoduje ředitelka školy. Do ŠD jsou přijímáni žáci 1. – 4. ročníku. Žáky přihlašují rodiče písemně při nástupu do školy první den v září. Do školní družiny se smí žáci přihlašovat během celého školního roku. Při nástupu vyplní rodiče zápisní lístek, na který uvedou důležité informace o žákovi – rozsah docházky, způsob odchodu z družiny, zdravotní potíže, telefon. Úplata je splatná předem, platí se měsíčně. Výše úplaty je stanovena předem na celý školní rok. Škola přijímá platby v hotovosti. Určená vychovatelka pravidelně kontroluje placení úhrady v součinnosti s účetní školy, pokud jsou rodiče v prodlení s placením, jedná s nimi. Pokud rodiče nereagují na ústní výzvy, prokazatelným způsobem je písemně upozorní na jejich povinnost. Úplata může být snížena nebo prominuta žákovi, pokud je společně posuzovanou osobou pro nárok na sociální příspěvek, který pobírá jeho zákonný zástupce nebo jiná odpovědná osoba, dále žákovi, pokud má nárok na příspěvek na úhradu potřeb dítěte v pěstounské péči a tento příspěvek nebo jeho část je vyplácena, toto musí prokázat ředitelce školy.

## **Ukončení**

Žák může být během roku kdykoli odhlášen, a to písemně rodiči s přesným datem odhlášení. Pokud žák narušuje soustavně školní řád a činnost školní družiny, může být rozhodnutím ředitelky z družiny vyloučen. Ředitelka může rozhodnout o vyloučení žáka ze ŠD, pokud tento žák soustavně nebo nějakým významným projevem porušil kázeň a pořádek, ohrožuje zdraví a bezpečnost ostatních, dlouhodobě svévolně nenavštěvuje ŠD nebo z jiných zvláště závažných důvodů. Pokud za dítě není zaplacen poplatek, určená vychovatelka školní družiny o tom uvědomí ředitelku školy nejpozději do jednoho měsíce. Ředitelka školy může rozhodnout o případném vyloučení žáka ze školní družiny.

## **Ekonomické podmínky**

Úplata za zájmové vzdělávání činí měsíčně 150Kč (rozumí se tím i jeden odchozený den v měsíci). Pokud dítě navštěvuje jen ranní družinu, činí školné 100,-. Splatnost je vždy do 15. dne v měsíci. Nárok na vrácení úplaty nastává v případě změny školy nebo jiných závažných důvodů. Úplata je použita na zakoupení hraček, her a potřeb pro práci v ŠD.

## **Spolupráce s rodiči, školou a jinými subjekty**

Ve spolupráci s rodiči uskutečňujeme různé aktivity, které napomáhají dobrému chodu ŠD.

- neformální rozhovory při příležitostných setkáních
- setkání s rodiči při besídkách ŠD
- společné výrobní dílny s rodiči

## **Výchovně vzdělávací obsah**

- Zájmové vzdělávání, které provádí ŠD, probíhá především vlastní činností žáků. Jejich interakcí s okolím a získávanou vlastní zkušeností. Vše má být založeno na přímých zážitcích z činnosti, dětské zvědavosti, potřeby zaměstnávat se, bavit se a komunikovat.

## Koncepce ŠD

- rozvoj osobnosti člověka, který bude vybaven poznávacími a sociálními způsobilostmi, mravními a duchovními hodnotami pro osobní a občanský život, výkon povolání nebo pracovní činnosti, získávání informací a učení se v průběhu celého života
- získání všeobecného vzdělání nebo všeobecného a odborného vzdělání
- pochopení a uplatňování zásad demokracie a právního státu, základních lidských práv a svobod spolu s odpovědností a smyslem pro sociální soudržnost
- utváření vědomí národní a státní příslušnosti a respektu k etnické, národnostní, kulturní, jazykové a náboženské identitě každého
- pochopení a uplatňování principu rovnosti žen a mužů ve společnosti
- poznání světových a evropských kulturních hodnot a tradic, pochopení a osvojení zásad a pravidel vycházejících z evropské integrace jako základu pro soužití v národním a mezinárodním měřítku
- získávání a uplatňování znalostí o životním prostředí a jeho ochraně vycházející ze zásad trvale udržitelného rozvoje a o bezpečnosti a ochraně zdraví

## Činnosti a požadavky v ŠD

**Pravidelná činnost** je dána týdenní skladbou zaměstnání a měla by zahrnovat i funkční režimové momenty bez zbytečných prodlev.

**Příležitostné akce** jsou to např. besídky, výlety, slavnosti

**Nabídka spontánních aktivit** je průběžná-klidové činnosti po obědě, při pobytu venku po organizované části má následovat ve vymezeném prostoru možnost spontánních her, spontánní činnosti při ranních a koncových družinách. Role vychovatelky spočívá v zajištění bezpečnosti, ale také v navození, podněcování, motivování některých aktivit dětí. Řízené a spontánní činnosti na sebe přirozeně navazují.

**Odpočinkové činnosti** chápeme nejen ve smyslu klidových činností, ale i jako aktivní odpočinek, který bude kompenzovat jednostrannou zátěž během školního vyučování.

**Příprava na vyučování** není jen vypracování domácích cvičení, ale i didaktické hry, tematické vycházky a další činnosti, které upevňují a rozšiřují poznatky, které si žáci získali ve školním vyučování.

## Požadavky pro volný čas

- **požadavek pedagogického ovlivňování volného času** – vychovatelka navozuje a motivuje činnosti
- **požadavek dobrovolnosti** – všechny činnosti by měly být přiměřené věku dětí a momentálnímu stavu, děti by je měly vykonávat dobrovolně na základě vzbuzeného zájmu a motivace
- **požadavek zajímavosti a zájmovosti** – činnosti by měly být atraktivní, využívat jiné postupy než ve škole, měly by být pestré
- **požadavek aktivity** – činnosti volit tak, aby v nich mohly být přiměřeně úspěšné všechny děti, aby se podílely na tvorbě týdenních plánů, na přípravě činnosti, realizaci i hodnocení
- **požadavek citlivosti a citovosti** – všechny činnosti by měly přinášet dětem kladné emoce- pochvaly, ale také radost z objevování či překonání překážek
- **požadavek seberealizace** – dítě nachází a objevuje sebe sama

### **Zásady pedagogického působení vychovatelky**

- usilovat o rozvoj osobnosti každého žáka s ohledem na jeho nadání, potřeby, zájmy, schopnosti
- pozitivně motivovat k dobrovolné činnosti
- podporovat iniciativu žáků, nápaditost, kreativitu, samostatnost
- pozitivně hodnotit snahu a výsledek činnosti žáka
- zařazovat činnosti k odstranění únavy
- posilovat rozvoj pohybových schopností
- bezpečnost práce a ochrana zdraví
- individuální přístup pro speciální poruchy učení

Cílem je vést žáka k přiměřené fyzické, psychické i sociální samostatnosti. Rozvíjet zdravé sebevědomí, toleranci, schopnost jednat s lidmi, komunikovat a spolupracovat.

### **Bezpečnost práce a ochrana zdraví**

- žáci jsou povinni dodržovat vnitřní řád školní družiny, předpisy a pokyny školy a školského zařízení k ochraně zdraví a bezpečnosti, s nimiž byli seznámeni
- informovat školské zařízení o změně zdravotní způsobilosti, zdravotních obtíží nebo jiných závažných skutečnostech, které by mohly mít vliv na průběh vzdělávání
- před ukončením činnosti družiny žáci z bezpečnostních důvodů neopouštějí školní budovu bez vědomí vyučujících
- žáci chrání své zdraví i zdraví spolužáků, žákům jsou zakázány všechny činnosti, které jsou zdraví škodlivé (např. kouření, pití alkoholických nápojů, zneužívání návykových a zdraví škodlivých látek)
- žák každý úraz nebo vznik škody, ke kterému došlo v souvislosti s činností družiny, hlásí bez zbytečného odkladu
- žák nenosí do družiny předměty, které nesouvisí s výukou a mohly by ohrozit zdraví a bezpečnost jeho nebo jiných osob
- bezpečnost a ochranu zdraví žáků při akcích a vzdělávání mimo místo, kde se uskutečňuje vzdělávání, zajišťuje škola vždy nejméně jedním zaměstnancem školy – pedagogickým pracovníkem
- pro činnost školní družiny platí stejná ustanovení o BOZP jako ve školním řádu, pokud ŠD pro svoji činnost využívá tělocvičnu, řídí se příslušným řádem pro tuto učebnu
- žáci přihlášení do ŠD jsou poučeni o BOZP a záznam o poučení je v třídní knize
- do školní družiny přicházejí žáci po skončení vyučování pod vedením vychovatelky, pokud ostatní třídy končí později, předá děti vychovatelce do školní družiny učitelka, která vyučovala poslední hodinu

### **Cíl výchovně vzdělávací činnosti**

- rozvíjet osobnost dítěte
- podněcovat žáky k tvořivému myšlení, logickému uvažování a řešení problémů
- učit žáky osvojovat si základy slušného chování při stolování
- učit se komunikovat, spolupracovat a respektovat se
- učit se předávat znalosti, zkušenosti a dovednosti v různých oblastech
- utvářet kladný vztah k přírodě a učit se chránit svět kolem nás
- nabízet různorodé činnosti s individuálním přístupem k jednotlivým žákům
- vytvářet podmínky a prostor pro odpočinek a relaxaci
- rozvíjet všestrannou spolupráci s rodiči dětí



### **Rizika narušující činnost**

- časová rozdílnost při nástupu do ŠD
- kroužky
- střídání přítomnosti žáků na činnost
- přechody po budově
- odchody a předávání žáků
- časový prostor pro činnost
- zapomnětlivost žáků
- zdravotní potíže žáků

### **Oblasti výchovně-vzdělávací činnosti**

- Člověk a jeho svět
- Člověk a společnost
- Člověk a příroda
- Člověk a kultura
- Člověk a zdraví
- Člověk a svět práce

### **Tématické okruhy průřezových témat**

- Osobní a sociální výchova
- Výchova demokratického občana
- Výchova k myšlení v evropských a globálních souvislostech
- Multikulturní výchova
- Environmentální výchova
- Mediální výchova

## **Zabezpečení výuky žáků se speciálními vzdělávacími potřebami a zabezpečení výuky žáků mimořádně nadaných**

### **Vzdělávání žáků se speciálními vzdělávacími potřebami**

#### **(žáci se specifickými poruchami učení)**

Je zajištěn individuální přístup k žákům zdravotně postiženým a znevýhodněným a sociálně znevýhodněným.

### **Podmínky pro žáky se specifickými vzdělávacími potřebami**

Respektujeme individualitu každého žáka, vytváříme přiměřené prostředí pro jeho všestranný rozvoj. Na podmínkách pro žáky se specifickými vzdělávacími potřebami bude spolupracovat adekvátně s přihlédnutím k jejich handicapu s rodiči a se školou. Dle stupně a charakteru jejich handicapu bude umožňováno začleňování do volnočasových aktivit a budou zajišťovány podmínky vhodné k rozvoji jejich osobnosti. Při výběru činností ve ŠD, při motivování a hodnocení žáků bude brán ohled na integraci těch, kteří mají speciální vzdělávací potřeby. V případě nutnosti spolupracujeme s odbornými pracovišti.

### **Vzdělávání žáků mimořádně nadaných**

Zařazení nadaných žáků do základního vzdělávání vyžaduje od učitelů náročnější přípravu na vyučování v jednotlivých předmětech. Pro tyto žáky je zapotřebí zvýšené motivace k rozšiřování základního učiva do hloubky, a to především v těch předmětech, které reprezentují nadání dítěte. Těmto žákům bude umožněno individuálně pracovat s naučnou literaturou, pracovat na počítači. V rámci individuálního přístupu k nadaným žákům je možno zadávat náročnější samostatné úkoly, pověřovat je vedením a řízením skupin. I při samostatné výuce mohou být pověřováni náročnějšími částmi plnění úkolů. Není výjimkou, že u těchto žáků bývají zaznamenávány výkyvy v chování. Žáci jsou usměřováni v oblasti osobnostní výchovy, jsou vedeni k rovnému přístupu k méně nadaným spolužákům, k toleranci a k ochotě pomáhat druhým. Pro rozvoj talentovaných jedinců bude naše ŠD nabízet další doplňkové aktivity v oblasti jejich zájmu.

## Začlenění průřezových témat

### 1) **Osobnostní a sociální výchova**

- 1.1 rozvoj schopností poznávání
- 1.2 sebezpoznání a sebepečetí
- 1.3 seberegulace a sebeorganizace
- 1.4 psychohygiiena
- 1.5 kreativita
- 1.6 poznávání lidí
- 1.7 mezilidské vztahy
- 1.8 komunikace
- 1.9 kooperace a kompetice
- 1.10 řešení problémů a rozhodovací dovednosti
- 1.11 hodnoty, postoje, praktická etika

### 2) **Výchova demokratického občana**

- 2.1 občanská společnost a škola
- 2.2 občan, občanská společnost a stát
- 2.3 formy participace občanů v politickém životě
- 2.4 principy demokracie jako formy vlády a způsobu rozhodování

### 3) **Výchova k myšlení v evropských a globálních souvislostech**

- 3.1 Evropa a svět nás zajímá
- 3.2 objevujeme Evropu a svět
- 3.3 jsme Evropané

### 4) **Multikulturní výchova**

- 4.1 rozvíjí sociální personální a občanské kompetence
- 4.2 vztah k tradicím
- 4.3 vztah ke kulturnímu a historickému dědictví

### 5) **Enviromentální výchova**

- 5.1 zodpovědnost za životní prostředí
- 5.2 vliv jejich chování na životní prostředí
- 5.3 aktivity určené ke zkvalitnění života a životního prostředí
- 5.4 chráníme přírodu
- 5.5 chováme se ekologicky

### 6) **Mediální výchova**

- 6.1 jazyková výchova
- 6.2 komunikace

### Zveřejnění školního vzdělávacího programu:

Školní vzdělávací program školní družiny vydává ředitelka ZŠ. ŠVP ŠD je k nahlédnutí u ředitelky školy, na webových stránkách školy a v 1. oddělení ŠD.

**Obsah výchovně vzdělávací činnosti – nabídka činností, ze kterých si vychovatelka vybírá podněty pro vlastní realizační plány.**

**Tematické celky**

**Září – Téma: ZAČÍNÁ ŠKOLNÍ ROK**

- 1) Poznáváme nové kamarády**
  - seznámení dětí s prostředím školní družiny
  - poznáváme nové kamarády
  - seznámení s bezpečností a s řádem školní družiny
  - vést děti k uklízení věcí, které použily ke hře
- 2) Umíme se chovat a chránit si své zdraví**
  - pravidla slušného chování, tolerance
  - učíme se pozornost
  - bezpečnost při přechodech po budově, při hře
- 3) Známe bezpečnou cestu do školy i zpět**
  - bezpečnost na hřišti i v družině
  - bezpečnost při příchodu a odchodu ze školy
  - procházky po okolí školy
  - jak mám přecházet přes přechod
- 4) Máme vyzdobenou třídu**
  - vyrábíme z přírodnin
  - malujeme podzimní motivy- zdobíme nástěnky
  - výroba podzimních zapichovátek
- 5) Tradice v našem kraji**
  - státní svátek – o českém patronu- sv. Václavovi
  - drakiáda- výroba papírového draka
  - soutěž o nejdele létajícího draka
  - povídání o historii- Staré pověsti české- PRAOTEC ČECH
  - procházka na Liběchovský kostelíček

**Říjen – Téma: JE TU PODZIM**

- 1) SVATOHAVELSKÉ SLAVNOSTI**
  - nácvik vystoupení na sv. Havelské slavnosti v obci
- 2) Zásady správné výživy**
  - jak mám správně a výživně jíst
  - výkres ovoce, zelenina
- 3) Sbíráám a vyrábím z přírodnin**
  - soutěž o nejhezčího skřítku Podzimníčka – vlastní výroba doma, vyhodnocení a odměna
  - podzimní omalovánky, výroba zvířátek z kaštanů a žaludů, sběr kaštanů
  - podzimní tvoření z listů, ježek, stojánky
  - pracujeme s přírodninami
- 4) Poznávám rozmanitost ekosystému**
  - sbírám a vyrábím z přírodnin
  - porovnávání viditelné proměny v přírodě v jednotlivých ročních obdobích
  - poznávám život u vody, vodní živočichové

## **Listopad – Téma: BARVY PODZIMU**

- 1) Chodím na poznávací vycházky**
  - vycházky do přírody, po okolí školy, do aleje
- 2) Umím se chovat v přírodě**
  - vážím si přírody
  - neodhazuji odpadky v přírodě
  - pozorování živočichů, rostlin
- 3) Vím jak si ošetřit zranění**
  - základy 1. pomoci
  - názorné ukázky ošetření úrazu
  - předcházení úrazu – bezpečnost
- 4) Martin na bílém koni**
  - povídáme si o příchodu zimy
  - o sv. Martinovi
  - zimní výzdoba družiny
  - omalovánky

## **Prosinec – Téma: VÁNOČNÍ SVÁTKY**

- 1) Připravujeme vánoce**
  - učíme se vánoční básničky, písničky a koledy
  - zdobíme třídu a stromeček
  - vánoční výrobní dílny
  - vánoční svátky – tradice
  - výroba ozdob na stromeček, výroba přáníček
  - zpívání na schodech před školou pro rodiče a příbuzní
  - vánoční besídka – pro rodiče
- 2) Pozoruji změny v přírodě**
  - chodíme na vycházky a pozorujeme zimní přírodu
  - krmení ptáčků a zvířátek v lese
- 3) Pomáhám druhému**
  - vážíme si jeden druhého
  - navzájem si pomáháme
  - jsme kamarádi
  - vím, jak se mám chovat ke starším lidem

## **Leden – Téma: ZIMU MÁM RÁD**

- 1) Tři králové**
  - historie
  - učíme se koledu
  - vyrábíme masky TRÍ KRÁLŮ + SCÉNKA
- 2) Vím jak se oblékat**
  - nosíme teplé věci
  - nepodceňujeme počasí
  - výroba čepice a rukavice z papíru
  - učíme se samostatnosti i tolerance
- 3) Zimní příroda, zimní radovánky**
  - pozorujeme zimní přírodu - (zvířátka, krajinu, okolí)

- procházky po okolí Liběchova
- krmení ptáčků
- bobujeme, sáňkujeme, dovádíme ve sněhu
- malujeme zimní přírodu
- ptáci v zimě – výroba budky s ptáčky a zrní

#### 4) Vnímáme všemi smysly

- opakujeme si, jaké máme smysly a jak je využíváme
- zkusíme různé pokusy na hmat, čich, sluch, chuť a zrak

**Únor** – Téma: DOBA MASOUSTU

#### 1) Maškarní rej – karneval

- povídání se i Masopustu, o maškarním karnevalu
- výroba masek, výzdoba třídy
- maškarní karneval – zábava, soutěže, tancování – odměny
- vyhodnocení nejhezčích a nejoriginálnějších masek

#### 2) Chráním své zdraví a pečuji o něj

- co je to zdraví
- jak sám přispět ke zdraví
- sportem ku zdraví, sportujeme

#### 3) Tvoříme z různého materiálu

- lepení – papír, látka obiloviny
- volná i řízená činnost
- šikovní ruce – kreslení, vymalovávání, lepení
- tvoření panáčků z roliček od papíru a látky

**Březen** – Téma: ČLOVĚK A PŘÍRODA

#### 1) Příroda se probouzí

- co se děje v přírodě, pozoruji změny
- procházky do přírody
- pozoruji různé živočichy, jejich chování

#### 2) Pozoruji změny na svém těle i psychice

- co pociťuji na sobě, na svém těle
- povídání si o lidském těle, povaze, o změnách nálad, ...

#### 3) Pracuji s knihou

- návštěva školní knihovny
- seznamování s různými knihami podle věkové kategorie
- čtení knih
- děti si přinesou přečtenou knihu a vypráví nám o ní
- 

#### 4) vynášení Morany, vítání jara

- udržování lidových tradic,
- vycházka spojená s vynášením Morany
- výroba jarních motivů, výzdoba třídy, básničky o jaru

**Duben** – Téma: Měsíc bezpečnosti

#### 1) Velikonoční výrobní dílny s rodiči

- Společné vyrábění s rodiči tradičními i novými technikami

#### 2) Velikonoce

- povídání si o velikonočních zvyky
- výroba velikonočních dekorací, - zajíček, kuřátka, slepička, vajíčko, ...
- barvení vajíček
- přáníčka

- velikonoční koledy, básničky

### 3) Měsíc bezpečnosti

- jsem dobrý chodec i cyklista
- bezpečnost na silnici, ochranné pomůcky (helma)
- bezpečnost na přechodu pro chodce, na chodníku, v provozu
- učíme se a poznáváme dopravní značky – malujeme je

### 4) Navštíví nás čarodějnice

- historie pálení čarodějnic
- výzdoba třídy i nástěnek
- výroba masek, příprava ohniště, výroba čarodějnice na hranici
- čarodějnice omalovánky
- pálení čarodějnice – opékání vuřtíků, hry soutěže, zábava - odměny

## Květen – Téma: NA SVĚTĚ NEJSEM SÁM

### 1) 1. máj, 8. květen

- historie státních svátků
- Den osvobození, vítězství

### 2) Slavím s maminkou

- učíme se básničky o mamince
- vyšíváme přáníčka pro maminku
- výroba přáníčka ze čtvrtky
- výroba kytička drobných dárečků pro maminky

### 3) Chráním přírodu

- poznávací vycházky do přírody
- výlet za zvířátky - pozorujeme živočichové, rostliny, stromy, ...
- zajímavosti o přírodě
- rozdělujeme odpad – recyklujeme (třídění odpadu a rozdělování podle barvy do kontejnerů)

### 4) Společně sportujeme

- povídáme si o sportech, jaké známe sporty a sportovce
- proč je dobré sportovat
- sportovní odpoledne, sportovní hry v přírodě, disciplíny a sport

## Červen – Téma: PRÁZDNINY JSOU ZA DVEŘMI

### 1) Mám spoustu kamarádů

- proč mám kamaráda
- povídání si o kamarádství
- dárek pro kamaráda (kytička, krabička, obrázek , ..)

### 2) Poznávám život u vody

- samostatné vedení – co žije slad. vodě a ve slané vodě - vyprávění
- výroba želvy – kresba zvířátek žijících ve vodě
- výroba akvária z krabice – rybičky

### 3) Příchod prázdnin

- bezpečné chování o prázdninách
- na co si mám dát pozor
- zajímavosti, které poznám, co budu dělat o prázdninách
- jaké bude vysvědčení

### 4) Rozlučka se školním rokem

- diskotéka s občerstvením + piknik na zahradě školy